

# Školský podporný tím

Krátky sprievodca princípmi školského  
podporného tímu



## Podporný tím ovplyvňuje nastavenie kultúry školy

V rukách držíte krátkeho sprievodcu pre školské podporné tímy v škole na ceste k inkluzívnemu vzdelávaniu. Princípy sa zrodili v práci dvoch odborníkov v bežných školách, kde postupne pri prekonávaní ťažkostí u detí v riziku nachádzali nové a nové cesty, ako ich podporovať komplexnejšie a inkluzívnejšie.

Na začiatku to bola podpora zranených detí, s ktorými terapeuticky pracovali v školskom prostredí. Postupne objavovali skupinové formy terapeutickú prácu, lepšie prepojenie so životom triedy a triedneho učiteľa, až sa im podarilo vytvoriť komplexnejší prístup: založený na školskom podpornom tíme, ktorý ovplyvňuje nastavenie kultúry školy, pomáha a podporuje učiteľov v ich prirodzených interakciách so žiakmi a vnáša liečivé prvky terapie do vyučovania.

Po vytvorení prvého bulletinu Na ceste k inkluzívnej škole prichádza pokračovanie v podobe druhého dielu so zameraním na základné princípy a smerovanie tohto nezvyčajného multidisciplinárneho zoskupenia odborníkov priamo v školskom prostredí. Za týmito riadkami nie je len veda, výskum, ale predovšetkým žité skúsenosti so stovkami žiakov, ktorí prekonali drobné i život ohrozujúce udalosti. Je za tým množstvo sedení s rodičmi, multidisciplinárnych konzultácií s odborníkmi z ostatných odborov, telefonátov, mailov, úradných listov a posudkov, terénnych výjazdov – aby bolo dieťa vo svojich strastiach čo najkomplexnejšie podporené. A nielen dieťa, ale aj rodič a učiteľ, ktorí sú rovnako dôležití.

Na nasledovných stranách nájdete podnetné princípy, zásady a vízie toho, čo je užitočné k tomu, aby naše školy dokázali vytvoriť prostredie pre rozvoj školských podporných tímov a mohli tak účinnejšie kráčať na ceste k inkluzívnemu vzdelávaniu.

Viktor Križo a Zuzana Krnáčová

## Kto tvorí školský podporný tím?

- 1 ● **školský špeciálny pedagóg a školský psychológ** so želateľnou variáciou sociálneho a liečebného pedagóga, či logopéda aspoň na čiastočný úväzok, a kariérny poradca (porov. § 84a) zákona 138/2019)
- 2 ● **učitelia a pedagogickí asistenti** zvyčajne nie sú členmi tohto tímu, ale pridávajú sa do subtímov podľa riešeného problému,
- 3 ● **tím podporuje na škole žiakov a učiteľov** aj tým, že pomáha spolu s vedením školy nastavovať procesy v škole, ktoré ovplyvňujú následnú prácu podporného tímu. Pojem „odborný“ tím je nepresný, pretože aj učitelia i rodičia sú odborníci vo svojej profesii.

„Neviem si už ani predstaviť, že by som pracovala na škole sama. Zažila som to a bolo to veľmi náročné obdobie. Odkedy sme tím, vzájomne si pomáhame, radíme sa, vieme sa vzájomne zastúpiť.“  
— školská špeciálna pedagogička, ZŠ

„Pripadajú mi ako rýchla rota. Prídu na „miesto činu“, ošetrí, opraví, porozumejú všetkým stranám a pomôžu k vyriešeniu konfliktu, problému, ťažkostí.“  
— učiteľka, ZŠ

„Vstupovať do triedy takmer dospelých žiakov s kolegyňou sociálnou pedagogičkou mi dáva istotu, že sme tím a že kým ona vedie aktivity, ja som schopný reflektovať proces a potreby študentov. Neskutočne sa dopĺňame v tom, čo kto robíme a vzájomne sa od seba učíme úplne nové zručnosti, ktoré do mojej profesie možno ani nepatria.“  
— školský psychológ, SŠ

## Asistent v podpornom tíme?

- pedagogický asistent nie je zvyčajne členom podporného tímu, **jeho úloha je primárne viazaná k triede, učiteľom**, ktorým pomáha pri uskutočňovaní podpory všetkých detí. V rôznych okolnostiach ale môže byť členom tímu, ak je to potrebné,
- asistent sa stáva súčasťou subtímu, pokiaľ podporuje dieťa alebo triedu, ktoré je v riešení odborných zamestnancov školy,
- zvyčajne je práca asistentov **koordinovaná školským špeciálnym pedagógom**,
- podporný tím asistentov **odborne podporuje a sprevádza v práci** a pomáha pri špecifickej podpore žiakov v riziku.

### Pedagogický asistent

krátky spracovaný článok o podpore práce pedagogických asistentov



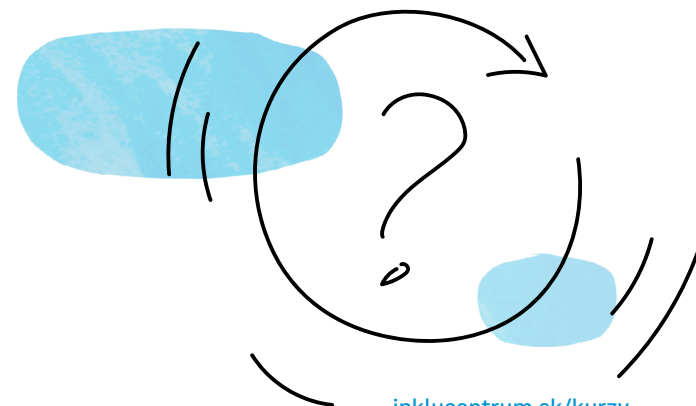
Viac informácií k téme „pedagogický asistent“ **nájdete aj v našom bulletine:** [inklucentrum.sk/wp-content/uploads/2021/06/Buletin\\_Ped-Asistent.pdf](https://inklucentrum.sk/wp-content/uploads/2021/06/Buletin_Ped-Asistent.pdf)

„V celom tom kolotoči práce zaspávam večer s pocitom, že nie som na školu sama. Okrem skvelých učiteľov mám podporný tím, ktorý na nič dôležité nezabudne od bitky žiakov, citlivú podporu rozpadajúcej sa rodiny až po spoločný teambuilding.“  
— riaditeľka školy, ZŠ

„Ešte než sme s našim synom prvý krát prekročili prah novej školy pri presťahovaní sa do nového mesta, už sme dostali uvítací email od školskej psychologičky, mali sme krátke zoznamovacie stretnutie aj so synom, kde nám p. psychologička predstavila triedu i učiteľku. Celý prvý mesiac sme boli v aktívnom kontakte s ňou, pravidelne sa nás pýtala, ako sa synovi darí, chodila za ním sem tam do triedy a zisťovala, či niečo nepotrebuje. Bol to balzam na dušu, ešte som niečo také nezažila.“  
— rodič piataka, ZŠ

## Aké úlohy má podporný tím?

- **vyhľadávanie a identifikácia zdrojov a rizík u žiakov**, tried, učiteľov (napr. nástup prvákov, prechod piatakov, podpora deviatakov, kariérny rozvoj žiakov, integrácia, príchod nového žiaka, zápis do 1. ročníka),
- **realizovanie 360° spätnej väzby, sociometrie tried, klímy učiteľského zboru**,
- **poradenstvo, podpora a vzdelávanie učiteľom a rodičom**. Podpora vedenia školy pri napĺňaní vízie a smerovaní školy.
- **preventívne a depistážne programy** (napr. artefilitika, ranné kruhy, školské sústreďenia a i.),
- **mediácia konfliktov** (s využitím nenásilnej komunikácie), pravidelná individuálna reflexia so žiakmi,
- **cielená intervencia**: reedukácia porúch učenia, skupinová i individuálna podporná terapia (arteterapia, muzikoterapia, terapia hrou...),
- **mentoring a supervízia asistentov**, podpora triednych učiteľov,
- **aktívna spolupráca s CPaP/ŠCPaP** sieťovanie s inými subjektmi (kuratela, polícia, lekári, LVS, DC, RC a i.),
- **pravidelné tímové porady, intervízie, supervízie, prípadové konferencie, vzdelávanie tímu**

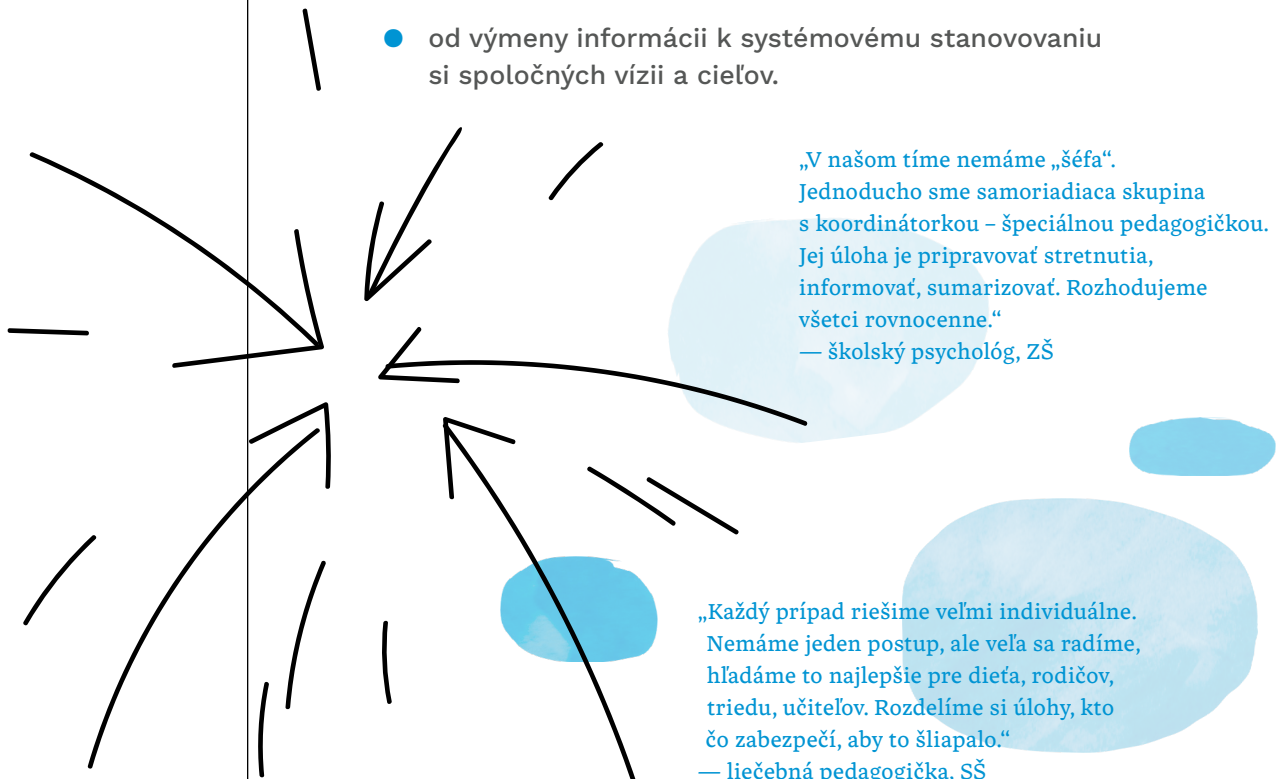


## Aké sú základné princípy a zásady práce podporného tímu?

- **Rozdelenie úloh** – zahŕňa úlohy vyplývajúce z profesie, ale aj prirodzené vlohy a potenciál každej osobnosti v tíme i vzťahovú väzbu k tomu ktorému dieťaťu, rodine, triede či zamestnancovi.
- **Zdieľanie** – je dôležité rozumieť, ktoré informácie je potrebné v tíme zdieľať. Niekedy sa pod zámkou dôvernosti informácii a GDPR nezdieľajú zásadne dôležité informácie, hoci je to v najlepšom záujme dieťaťa. Ideálne je s dieťaťom a rodičom o zdieľaní informácii hovoriť, resp. zakotviť to priamo v školskom poriadku. Školský zákon zdieľanie umožňuje a podporuje.
- **Postupnosť krokov (subsidiarita)** – čo môže vyriešiť triedny učiteľ, treba nechať na neho. On je človek prvého kontaktu. Aj rodičia, žiaci a učitelia musia poznať túto postupnosť. Tím má podpornú funkciu voči žiakom aj učiteľom.
- **Spolupráca** – deti veľmi potrebujú pociťovať, že „ich ľudia“ stoja okolo nich a poskytujú im spoločnú a jednotnú oporu a bezpečie. Členovia tímu navzájom spolupracujú tak, aby ich zručnosti a schopnosti sa dopĺňali.
- **Priateľské vzťahy, otvorenosť** – úlohy ľudí v tíme predstavuje rozmanitosť, nie hierarchiu, mocenské boje, súťaživosť či duplikovanie služieb. Ak v tíme vládne dôvera a otvorenosť, je predpoklad, že aj chyby, nedostatky sa dokážu prekonať a odkomunikovať.

## Aké sú zásady spolupráce v podpornom tíme?

- od jednotlivých činností odborníkov k spoločnému pravidelnému stretávaniu sa a realizovaniu spoločných činností a stratégií,,
- od súčtu úloh jednotlivých profesií k multidisciplinárnemu sieťovaniu,
- od vyhýbania sa konfliktom k ich reflektovaniu, riešeniu, intervizií a supervízii,
- od odstupe k otvorenej spolupráci a podpore učiteľského zboru a vedenia,
- od výmeny informácii k systémovému stanovovaniu si spoločných vízií a cieľov.



„V našom tíme nemáme „šéfa“. Jednoducho sme samoriadiaca skupina s koordinátorkou – špeciálnou pedagogičkou. Jej úloha je pripravovať stretnutia, informovať, sumarizovať. Rozhodujeme všetci rovnocenne.“  
— školský psychológ, ZŠ

„Každý prípad riešime veľmi individuálne. Nemáme jeden postup, ale veľa sa radíme, hľadáme to najlepšie pre dieťa, rodičov, triedu, učiteľov. Rozdelíme si úlohy, kto čo zabezpečí, aby to šliapalo.“  
— liečebná pedagogička, SŠ

## Spolupráca podporného tímu s ostatnými časťami školy

- Dôležitou časťou práce tímu je **práca v subtímoch**, ktoré riešia konkrétne situácie a problémy v škole.
- V týchto subtímoch spolupracujú s podporným tímom tí zamestnanci školy, ktorých sa konkrétny prípad týka (triedny učiteľ, učiteľ, asistent učiteľa a pod.), ale aj rodič, žiak, či iný aktér.
- Pri riešení a podpore detí prizývame **oboch rodičov**, pokiaľ je to čo i len trochu možné. Často tak môže dôjsť ku komplexnosti podpory, aktivizácii otca, zážitku dieťaťa, že spolupracujú jeho vzťahové osoby.
- Podporný tím úzko spolupracuje **s vedením školy** najmä v porozumení dopadov jednotlivých krokov a usmernení. Dôležitá je aj spolupráca pri plánovaní finančného rozpočtu tímu, napr. na vzdelávanie a supervíziu členov tímu.

„Keď prišiel Jurko v septembri do prvej triedy, mal opakované záchvaty hnevu a vyčerpania. Narúšal hodiny a nebolo možné pracovať a nič nepomáhalo. Dôkladne a opakovane sme sa radili a stretli v tíme, s učiteľom a rodičmi. Identifikovali sme veľkú únavu dieťaťa, zaradovali sme do vyučovania hodinu relaxácie po tretej hodine so mnou ako asistentkou a raz do týždňa prácu s psychológom. Piate hodiny sme mu zrušili, do školského klubu nechodil prvé 3 mesiace. Neskôr sme zaradili piate hodiny po relaxačnej hodinke. Celý čas sme si vymieňali pravidelné info aj s rodičmi. V druhej triede nastúpil do školského klubu a nakoniec niekedy v priebehu štvrtého ročníka sa veci tak vylepšili, že Jurko nepotreboval podporu asistenta ani špeciálne úpravy v rozvrhu.“  
— pedagogická asistentka, ZŠ

## Je inkluzívne pracovať s jednotlivcom, malou skupinou alebo celou triedou?

- **Podporný tím pracuje na všetkých úrovniach** – od celej skupiny k jednotlivcovi. V centre pozornosti nie je dieťa, ale človek, takže sa podporuje vždy celý systém, aj učiteľia, rodina a pod.
- Práca s triedou/vzdelávacou skupinou je prirodzeným prostredím, v ktorom prebieha výchova a vzdelávanie žiakov. Bežná inkluzívna práca, výchova a vzdelávanie je adresovaná v skupine. Tím napomáha podpore učiteľa a rodičov, sleduje klímu a vývin procesov a skupinovej dynamiky.
- Práca s menšou skupinou (2-6 detí) je zvyčajne zameraná na deti v riziku, ktoré potrebujú dodatočnú podporu alebo pomoc. Zmyslom takejto práce je, aby sa deti postupne cítili bezpečne aj vo svojej triede, nie len v malej skupine.
- Práca s jednotlivcom je inkluzívna do tej miery, do akej napĺňa jeho potreby a zároveň smeruje k opätovnému a postupnému návratu do skupiny. Využíva sa pri závažných bariérach, znevýhodnení, traume a pod.

„Vediem spolu so školskou psychologičkou podpornú skupinu dievčat zo štvrtých a piatych ročníkov. Tieto dievčatá potrebujú extra podporu, lebo majú problémy nadväzovať priateľstvá. Zároveň sa snažíme aby si dievčatá vedeli nové zručnosti zobrať aj do svojich tried, lebo o to nám hlavne ide.“  
— liečebná pedagogička, ZŠ



## Aké zákonné práva a povinnosti má podporný tím?

- Školský špeciálny pedagóg je síce pedagogický zamestnanec, ale rovnako ako školský psychológ, sociálny a liečebný pedagóg, či logopéd **nemajú určený úväzok**, nevykonávajú dozory a iné pedagogické činnosti, ktoré ich robia priamo zodpovednými za žiakov. **Majú podpornú, systémovú a procesnú úlohu.**
- V súlade so Zákonníkom práce majú rovnaké podmienky ako ostatní učitelia, počet dní dovolenky, pracovnú dobu, prestávky, materiálne podmienky i ochranu práv cez zástupcov zamestnancov.
- Pre vykonávanie svojej práce nepotrebnú žiaden osobitný súhlas rodičov, prácu vykonávajú na základe náplne práce zákona 138/2019, procesných, obsahových i profesijných štandardov v súlade s 5-timi úrovňami podpory a inými predpismi.

„U nás v škole je podporný tím plnohodnotnou a rešpektovanou súčasťou učiteľského zboru. Členovia tímu sa zúčastňujú porád, diskutujú k hodnoteniu žiakov, smerovaniu a vízii školy. Pracovnú dobu majú podobne ako učitelia flexibilnú, časť z domu a časť na pracovisku podľa potreby a spoločnej dohody.“

Majú nielen osobné ohodnotenie za náročnosť práce, ako aj učitelia, ale môžu získavať aj náhradné voľno, keď pomáhajú v škole v prírode, na zápise, alebo ich práca vyžaduje niekedy mimoriadne rodičovské združenia a stretnutia. Všetky takéto veci sme si stanovili v smernici o školskom podpornom tíme, ich činnosť máme zadefinovanú na webe, v školskom poriadku a v školskom vzdelávacom programe.“

— riaditeľ školy, ZŠ

## Ako postupovať v náročných prípadoch?

- pred tímom stoja neraz výzvy v podobe závažnej traumy dieťaťa (smrť blízkej osoby, zneužívanie, tragická nehoda, CAN syndróm), šikana v triede, drogy a i., ktoré vyžadujú osobitné nasadenie tímu, niekedy aj z večera do rána,
- v náročných prípadoch je dôležité postupovať v úzkej spolupráci so zariadením poradenstva a prevencie a vedením školy a **nenechať sa situáciou dotlačiť do rýchlych riešení**,
- koordinátor tímu alebo daného prípadu v súčinnosti s poradenským zariadením navrhne postup, informuje tím, zvolá operatívne stretnutie tímu alebo aspoň dodatočne tím informuje,
- stretnutia s rodičom, triednym učiteľom zvoláva koordinátor tímu (uvedie čas, miestnosť, prítomných, tému),
- riaditeľ/vedenie školy je informované a prizývané podľa dohody,
- **je dôležité strážiť psychohygienu a podporu triedneho učiteľa** (znižovať suplovanie, príp. ho uvoľniť na čas z vyučovania),
- s triedou dotknutého žiaka je dôležité viesť reflektívne kruhy – čo kto prežíva, čo potrebuje, čo vníma,
- azda najdôležitejšou časťou úspešnosti prípadu je reflexia v podpornom tíme – **intervízia alebo supervízia**.

Viac informácií k téme náročných prípadov **nájdete aj v našom bulletine**: [inklucentrum.sk/wp-content/uploads/2022/01/Bulletin-Krizova-intervencia.pdf](https://inklucentrum.sk/wp-content/uploads/2022/01/Bulletin-Krizova-intervencia.pdf)

### Krizová intervencia

v školskom prostredí



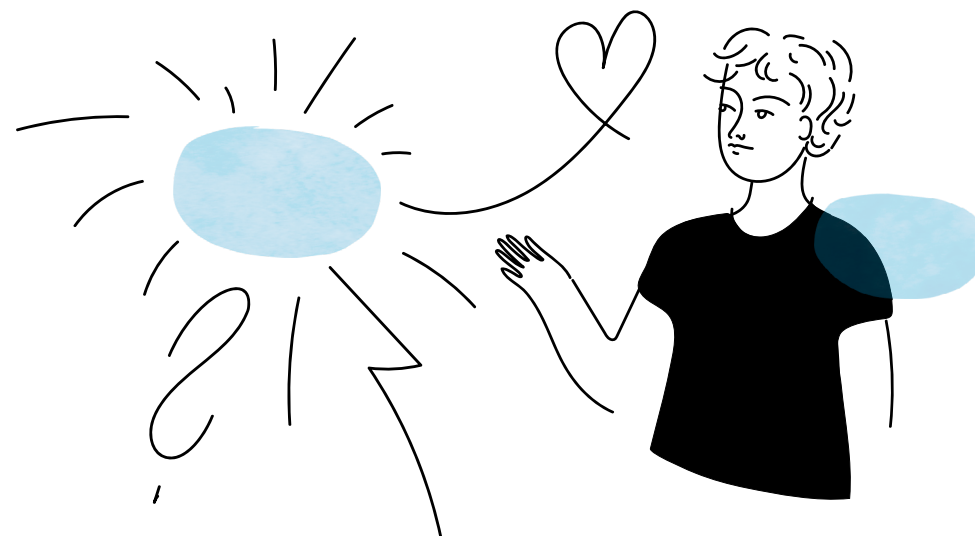
## Kazuistika

- Skupina navonok nenápadných chlapcov – siedmakov, slušných a priemerne sa učiacich ukradne opakovane v priebehu 4 mesiacov z obchodu rozličné potraviny. Po 4 mesiacoch si to majitelia všimnú na kamere a pokúsia sa obrátiť na blízku školu, či náhodou dané deti nepozná.
- Jeden zo žiakov sa v ten istý deň ku kradnutiu prizná dôverne psychologičke, ale v tom čase to už škola vie priamo z obchodu a kamier, koordináciu prípadu preberie tím a spolu s triednym učiteľom si určí postup a úlohy – špeciálny pedagóg komunikuje s majiteľmi a poprosí si ich o pár dní, kým veci v škole vyriešia.
- Psychologička so súhlasom žiaka prizve aj triednu učiteľku a špeciálneho pedagóga k riešeniu problému, nakoľko o tom už vie aj vedenie školy.
- Vedenie školy prenecháva plne prípad tímu a ostáva informované o krokoch.
- Po postupnom povzbudení a dobrovoľnom priznaní sa celej skupinky žiakov začína s touto skupinou pracovať psychológ v úzkej súčinnosti s triednou učiteľkou tak, aby sa podporila vlastná zodpovednosť žiakov – najprv idú spoločne s psychológom do obchodu sa stretnúť s majiteľmi, reflektovať problém a vrátiť finančne všetko, čo vzali.
- Citlivo sú vedení k tomu, aby rodičov informovali oni sami, nie škola, pomáha im pritom najprv „list rodičovi“ a neskôr aj sedenie a následne skupinová reflexia, ako sa im to podarilo,

- Žiaci si situáciu zapamätali aj po rokoch ako veľmi hodnotnú i náročnú, zlepšila sa dôvera medzi nimi a triednou učiteľkou, nikdy viac nepotrebovali kradnúť, vedeli pomenovať svoje chyby a naučili sa lepšie komunikovať so svojimi rodičmi, odhalili sa aj niektoré závažné veci, ktoré smerovali k individuálnej terapii jedného zo skupiny.
- Tím si po skončení prípadu urobil intervíziu silných a slabých stránok riešenia situácie s plánom zlepšenia krokov v ďalších postupoch.

„Ahoj mami! Spravil som zľú vec, budeš na mňa nahnevaná a aj ja sám som na seba nahnevaný. Ani neviem prečo, ale som debil, ale kradol som a mám zlé svedomie. Teraz to riešim a rozprávam sa o tom s psychologičkou. Veľmi mi s tým pomohla. Boli sme tam aj vrátiť peniaze za to, čo som zobral (4 tyčinky), nakoniec som ich ani nezjedol, ale daroval ich, lebo som sa na seba nemohol ani pozerieť. Strašne sa za seba hanbím a mám z toho obrovský stres, čo ďalej a reakcia, keď sa to dozvieš. Prepáč.“

— z listu siedmaka mame



# Koncepcia školského podporného tímu

Podporný tím, jeho zloženie a charakteristiku sme spracovali podľa viacerých zahraničných modelov a využili sme aj systém reformného dokumentu Učiace sa Slovensko (2017). Uvedená schéma sa veľmi vhodne prepája a dopĺňa s 5 úrovňami podpory školského zákona.

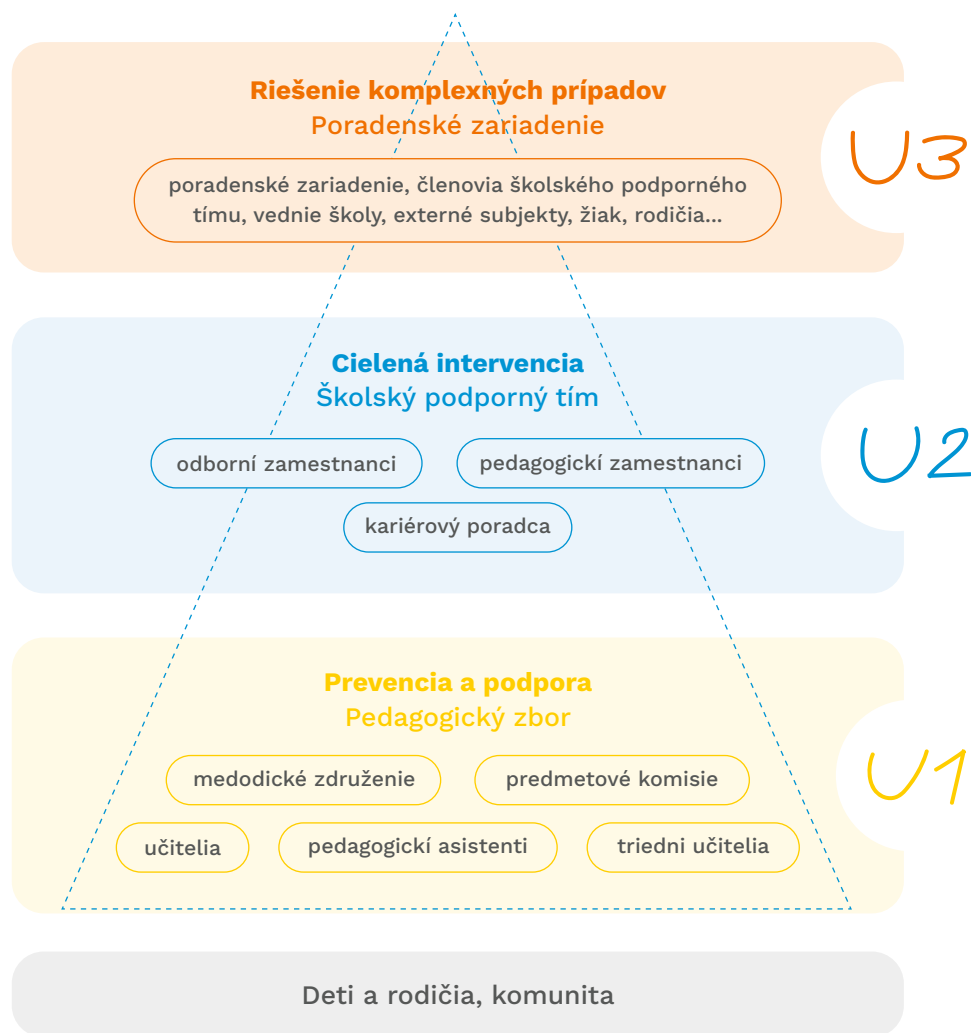


Schéma trojstupňovej pomoci pri riešení výchovno-vzdelávacích problémov v škole

Schéma predstavuje názorné úrovne (U1 – U3) riešenia problémov a podpory pri práci so žiakmi, rodinou, triedou subsidiárne, systematicky a čo najbližšie k žiakovi.

Jednotlivé úrovne predstavujú:

**U1 Úroveň 1** – bežná podpora a práca učiteľov s podporou asistenta na hodine i cez prestávky, riešenie problémov triednymi učiteľmi, komunikácia s rodičmi. Centrom tejto úrovne je **triedny učiteľ a asistent a rodič** ako najdôležitejšie vzťahové osoby okolo dieťaťa. Kariérový poradca pomáha predovšetkým pri podpore prestupu na vyšší stupeň vzdelávania a pomáha zosúladať IVP žiaka a smerovanie jeho ďalšieho kariérového rozvoja. Na prvej úrovni sa rieši väčšina problémov v škole, hoci už na tejto úrovni v rámci prevencie má aktívne pôsobiť napríklad školský psychológ, a to podpornými programami, meraním klímy, aktivitami, sústreďeniami, akciami – v úzkej spolupráci s triednymi učiteľmi, členmi podporného tímu v preventívnej práci a identifikácii rizík a zdrojov žiakov.

**U2 Úroveň 2** – cielená intervencia a pomoc deťom v riziku. Žiaci pravidelne ohrození neúspechom alebo emočnými ťažkosťami vyžadujú dlhodobejšiu a odbornú starostlivosť. Podľa typu problému na tejto úrovni zasahujú jednotlivo psychológ, špeciálny pedagóg, liečebný pedagóg a/alebo logopéd (terapia, poradenstvo, sprevádzanie, reedukácie, podpora a usmernenie učiteľov) a pod. Na tejto úrovni je možné poskytnúť niektorému žiakovi alebo menšej skupine žiakov špecifickú podporu. Jednotliví odborní a pedagogickí zamestnanci úzko spolupracujú medzi

sebou a pokúšajú sa postupne inkluzívne vrátiť prácu s jednotlivým dieťaťom späť na úroveň 1 do triedy.

**U3 Úroveň 3** – na tejto úrovni ide o komplexnú starostlivosť o vážne ohrozené deti a ich rodiny. Tím postupuje v úzkej spolupráci s učiteľmi, vedením školy, sociálnym pedagógom, poradenským zariadením a inými zložkami pre pomoc deťom či rodine. Môže ísť o prípady krízovej intervencie pri smrti blízkej osoby, prípady týrania a vážneho zanedbávania, ohrozenia žiaka, traumatického rozvodu, porúch správania, ťažšieho zdravotného znevýhodnenia a i. Je potrebné, aby tím v súčinnosti s poradenským zariadením spoločne plánoval kroky, aby sa realizovali stretnutia so zázpisnicami, spisali sa dohody, plány, navrhli sa účinné kroky a ich následná spoločná kontrola. Takéto hlbšie a komplexnejšie riešenia môžu vyžadovať prácu so žiakom a rodinou na viacerých úrovniach – jeden odborník rieši prostredie a rodinu žiaka, iný terapeuticky pracuje so žiakom, triedny učiteľ môže pracovať (v prípade potreby) aj s celou triedou na podpore žiaka. Niektoré prípady vyžadujú aj medzirezortnú spoluprácu (súdy, kuratela, polícia, lekári a i.). Nakoľko je škola k žiakovi a jeho rodine najbližšie, je nevyhnutné, aby aj ostatné subjekty aktívne spolupracovali a koordinovali svoje postupy s rodinou a školou.



## Zastrešujeme inkluzívne vzdelávanie

Inklucentrum – Centrum inkluzívneho vzdelávania je advokačnou, vzdelávacou a poradenskou expertnou organizáciou na celonárodnej úrovni v oblasti podpory inkluzívneho vzdelávania. Venuje sa podpore kvalitného a humanistického vzdelávania v školskom prostredí v prospech rozvoja potenciálu všetkých detí, rodín i zamestnancov školy. Poskytuje podporu, konzultáciu a vzdelávanie v akreditovaných programoch a workshopoch najmä pre pedagogických a odborných zamestnancov.

### INKLUCENTRUM – Centrum inkluzívneho vzdelávania

Hálova 16, 851 01 Bratislava  
[www.inklucentrum.sk](http://www.inklucentrum.sk)  
[facebook.com/inklucentrum](https://facebook.com/inklucentrum)

**INFO:** [info@inklucentrum.sk](mailto:info@inklucentrum.sk)  
**KURZY:** [vzdelavanie@inklucentrum.sk](mailto:vzdelavanie@inklucentrum.sk)  
**PORADŇA:** [poradentsvo@inklucentrum.sk](mailto:poradentsvo@inklucentrum.sk)

**ONLINE:**  
[inklucentrum.sk/publikacie](http://inklucentrum.sk/publikacie)  
[inklucentrum.sk/kurzy](http://inklucentrum.sk/kurzy)



**Spolufinancovaný  
Európskou úniou**

Podpora Európskej komisie pri výrobe tohto diela nepredstavuje schválenie obsahu, ktorý odráža názory autorov a Komisia nezodpovedá za akékoľvek použitie informácií v nej obsiahnutých.

Iceland   
Liechtenstein  
Norway

**Active  
citizens fund**



Projekt 'Na ceste k inkluzívnemu vzdelávaniu' je podporený z programu ACF - Slovakia, ktorý je financovaný z finančného mechanizmu EHP 2014-2021. Správcom programu je Nadácia Ekopolis v partnerstve s Nadáciou otvorenej spoločnosti Bratislava a Karpatskou nadáciou.

ISBN 978-80-974157-9-2

Autori publikácie: PaedDr. Mgr. et Mgr. Viktor Križo, PhD., Mgr. Zuzana Krnáčová, MA, PhD  
©2020, 2022 Inklucentrum – Centrum inkluzívneho vzdelávania  
Publikácia, ani žiadna jej časť, nesmie byť rozširovaná bez súhlasu Inklucentra a autorov.